

PROYECTO EDUCATIVO DE CENTRO



**IES SIERRA DE
GUADARRAMA**

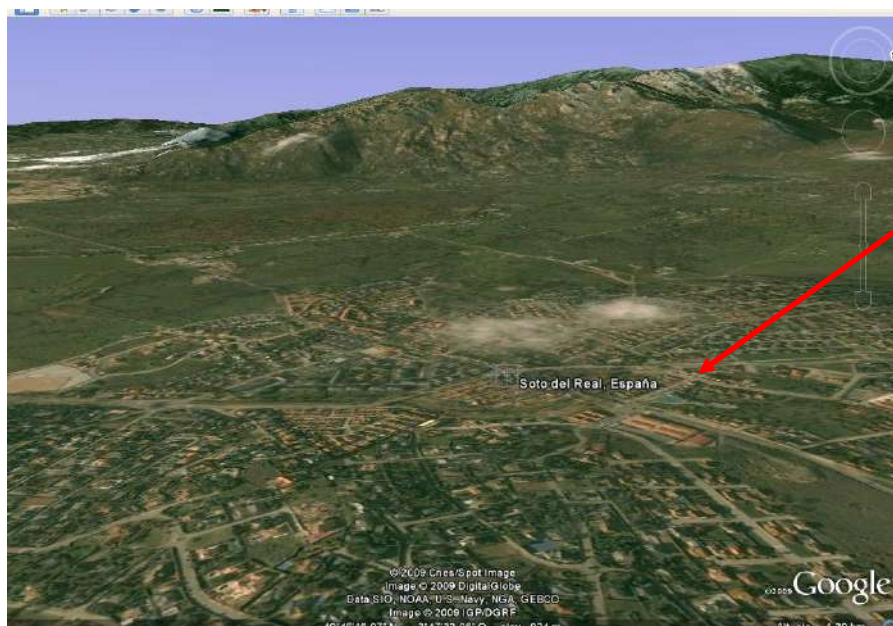
ÍNDICE

1. Características del centro y de su entorno social.
2. Finalidades educativas y señas de identidad.
3. Líneas estratégicas.
 - 3.1. Incorporación de las nuevas tecnologías a la práctica docente en el aula.
 - a. Formación del profesorado en el uso de las nuevas tecnologías.
 - b. Incorporación de las nuevas tecnologías al aula.
 - c. Utilización de las nuevas tecnologías en las relaciones del centro con la comunidad educativa y el entorno.
 - 3.2. Formación académica de calidad.
 - 3.3. Convivencia basada en el diálogo y la resolución pacífica de conflictos.
 - 3.4. Enseñanza y aprendizaje de idiomas.
 - 3.5. Respeto y cuidado del medio ambiente.

1. CARACTERÍSTICAS DEL CENTRO Y DE SU ENTORNO SOCIAL.

El Instituto Sierra de Guadarrama tiene una antigüedad cercana a los diez años y se encuentra situado en la localidad de Soto del Real, en el centro geográfico de tres municipios: Miraflores de la Sierra, Manzanares del Real y Guadalix de la Sierra. Se trata de un entorno natural privilegiado, frente a la Sierra de Guadarrama.

3



IES Sierra de Guadarrama

El Centro ha experimentado un rápido crecimiento en estos años. En sus comienzos fue una Sección del IES Graham Bell de Colmenar Viejo, en la actualidad IES Ángel Corella. Una vez constituido como centro independiente, el aumento continuado del alumnado hizo necesaria la apertura de una Sección Delegada en Guadalix de la Sierra en el curso 2005/06 que, en el curso 2007/08, se convirtió en el IES Luis García Berlanga. Este crecimiento ha continuado y ha motivado la necesidad de una ampliación que se efectuó durante el curso 2008/09 y se ha puesto en funcionamiento en el curso 2009/10.

En la actualidad, en el IES Sierra de Guadarrama ya somos cerca de 850 alumnos y sus familias y más de 80 profesores, además de 5 profesionales no docentes, personal de limpieza y mantenimiento.

El Centro imparte las enseñanzas de Educación Secundaria Obligatoria y tres modalidades de Bachillerato: Humanidades y Ciencias Sociales, Ciencias y Tecnología y Artes Plásticas. En este sentido, es el único centro público de la zona y recibe también los alumnos de Bachillerato del IES Luis García Berlanga de Guadalix, al no disponer en su localidad de la oferta de estas enseñanzas.

El instituto tiene adscritos los centros públicos de primaria Virgen de la Peña Sacra, de Manzanares el Real, Virgen del Rosario y Chozas de la Sierra, de Soto del Real, y Vicente Aleixandre, de Miraflores de la Sierra.

Las instalaciones se encuentran en buen estado y se han ido adaptando a las nuevas necesidades de la práctica docente. Cuenta con dos edificios en un espacio de 11.000 metros cuadrados: uno principal donde se ubican las aulas y un pabellón deportivo.

Nuestro alumnado proviene tanto de familias asentadas hace generaciones en los distintos pueblos como de la nueva población que llega a la Sierra Norte: profesionales liberales, un creciente número de inmigrantes, etc. La diversidad parece ser, por consiguiente, una de las características del Centro.

El nivel sociocultural de un porcentaje elevado de las familias es medio y medio-alto. Se trata de familias interesadas en participar y colaborar con el Centro. Asimismo, contamos también con la presencia de población inmigrante, en torno a

un 10%, procedente en su mayoría de países norteafricanos, sudamericanos y de la Europa del Este.

En cuanto al nivel académico de nuestro alumnado, en términos generales, podemos afirmar que alrededor de un 50% tiene un nivel académico medio, mientras que un 25% presenta un alto nivel y el restante 25% un bajo nivel académico.

Como conclusión, las dos características fundamentales del IES Sierra de Guadarrama parecen ser la diversidad y la multiculturalidad.

5



2. FINALIDADES EDUCATIVAS Y SEÑAS DE IDENTIDAD DEL CENTRO.

Es evidente que la enseñanza forma parte de la sociedad y, por tanto, ha de tener en cuenta la realidad social en la que están inmersos todos los componentes del sistema educativo. Hoy en día se le exige a la enseñanza que resuelva problemas que la desbordan: el paro, la marginación social, la violencia juvenil, el racismo... La enseñanza debe contribuir a poder afrontar estas cuestiones, pero conviene no olvidar que su solución no podrá conseguirse solo desde la educación, para no caer en la insatisfacción que provocaría fijarnos unas expectativas excesivamente ambiciosas y que no tuvieran en cuenta que la enseñanza forma parte de una realidad social que no puede cambiarse exclusivamente desde las aulas. En este sentido, la llamada "crisis de la enseñanza" se debe, en buena parte, a la indefinición sobre qué se espera de ella.

La enseñanza se encuentra hoy, al menos, con cuatro realidades o problemas:

- En primer lugar, ya no afecta a una "muestra escogida" de la población escolar sino a toda una población con realidades, intereses y aspiraciones muy diversas.
- En segundo lugar, la enseñanza como medio de promoción social ha perdido valor. Esto último es especialmente evidente en la Enseñanza Secundaria: no conseguir el título supone marginación, pero conseguirlo es solo el paso a una "sala de espera" del sistema laboral que después realizará su propia selección; es, pues, una condición necesaria, pero no suficiente.
- En tercer lugar, esto acentúa la pasividad y la falta de interés ante el esfuerzo.
- Por último, los valores que se intentan transmitir en la enseñanza no se corresponden con la realidad que viven nuestros alumnos, sino que en muchas ocasiones entran en una clara contradicción con ella y, sobre todo, no parecen muy útiles para sobrevivir en el mundo real: el respeto a los demás, el diálogo, la solidaridad, la cooperación, la libertad, la igualdad, la participación...

Sin embargo, pensamos que la enseñanza, a pesar de estar inmersa en la realidad social, puede trabajar para su modificación, y que los docentes pueden actuar sobre esta realidad si renuncian a su neutralidad y promueven un enfoque

crítico. Se trata en definitiva, de una enseñanza respetuosa con la personalidad del alumno y rigurosa con las exigencias de la ciencia, en la que no solo interesa la información y la justificación razonada de los hechos y procesos, sino que también comporta su interpretación basada en el diálogo, la participación, el convencimiento y el conflicto.

El objetivo que nos planteamos es que nuestro alumnado *construya* un conocimiento y desarrolle un sistema de valores que le permita analizar el mundo en que vive y conseguir su *desarrollo integral* en cuanto que persona y en cuanto que miembro de una comunidad inmersa en el ámbito problemático del mundo actual.

Pensamos que solo así podremos contribuir a formar personas con capacidad crítica, alta formación académica, conciencia de los problemas del mundo en el que viven y deseo de participar en la resolución de esos problemas, en definitiva, en la vida social; personas conscientes de que el éxito no depende de ganar a los demás, sino de aprender a ganar con y gracias a los demás, porque, como decía León Felipe, *no es lo que importa llegar solo ni pronto, sino llegar con todos y a tiempo*.

En el siguiente cuadro se concretan las finalidades y señas de identidad de nuestro Centro.

FINALIDADES EDUCATIVAS Y SEÑAS DE IDENTIDAD DEL CENTRO

CONSEGUIR UNA ALTA CALIDAD EN LA EDUCACIÓN, ENTENDIDA EN EL SENTIDO MÁS AMPLIO DE LA PALABRA, OFRECIDA A NUESTRO ALUMNADO

8

UNA BUENA FORMACIÓN ACADÉMICA

EXIGE

UNA BUENA FORMACIÓN CÍVICA A TRAVÉS DE LA CONVIVENCIA EN EL CENTRO

RESPECTO A LOS VALORES DEMOCRÁTICOS Y LA DIVERSIDAD CULTURAL

ENSEÑANZA EN EL AULA

- METODOLOGÍAS ADECUADAS**
- PRÁCTICAS**
 - Talleres.
 - Laboratorios.
 - Aulas específicas.
- ATENCIÓN A LA DIVERSIDAD**
 - Plan de Acción Tutorial
 - Adaptaciones curriculares.
 - Aula de enlace.
 - Apoyos al aprendizaje.
 - Diversificación.
 - Grupo Específico de Compensación Educativa
 - Desdobles.

CONOCIMIENTOS Y EXPERIENCIAS COMPLEMENTARIAS A LA FORMACIÓN EN EL AULA

- ACTIVIDADES COMPLEMENTARIAS**
- INTERCAMBIOS CULTURALES**
- PARTICIPACIÓN EN PROYECTOS NACIONALES E INTERNACIONALES.**
- PROGRAMAS DEPORTIVOS**
- JORNADAS CULTURALES.**
 - APA y familias
 - Ayuntamientos
 - Alumnado.
 - Profesorado
 - Otras instituciones

1. PRINCIPIOS EDUCATIVOS:

- Interculturalidad.
- Libertad
- Responsabilidad
- Igualdad y diversidad
- Curiosidad científica, humanística y artística.
- Respeto al medioambiente.
- Educación para la Paz y para la Salud.

2. RESOLUCIÓN DE CONFLICTOS.

- Mediación
- Aplicación del RRI

3. PARTICIPACIÓN DEL ALUMNADO:

- Delegados/as de clase.
- Alumnos ayudantes
- Juntas de delegados
- Alumnos mediadores.
- Talleres culturales.
- Actividades fin de trimestre
- Organización de recreos.
- Asociación de alumnos/as.

4. PARTICIPACIÓN DEL PROFESORADO.

5. PARTICIPACIÓN DE LAS FAMILIAS Y PERSONAL NO DOCENTE.

GESTIÓN ECONÓMICA Y ADMINISTRATIVA

3. LÍNEAS ESTRATÉGICAS

Las líneas estratégicas del proyecto educativo del IES Sierra de Guadarrama constituyen los grandes ejes en torno a los cuales se pretende articular el trabajo de la comunidad educativa para alcanzar las finalidades señaladas en el punto anterior. En este sentido, concretan las señas de identidad de nuestro centro y permiten desarrollar sucesivos planes de trabajo y mejora que pueden ser fácilmente evaluados al contar con un referente explícito previamente establecido.

Estas líneas estratégicas son los cinco pilares que dotan de personalidad al centro y que orientan nuestro trabajo a corto, medio y largo plazo. Nuestro objetivo es que esta personalidad pueda mantenerse en el tiempo independientemente de los cambios legislativos que se produzcan, las distintas personas que ocupen los puestos de responsabilidad en el centro o de la movilidad de la plantilla, dotando de continuidad al trabajo y a los objetivos fundamentales que se pretenden alcanzar con él.

Se establecen cinco líneas estratégicas:

- **Incorporación de las nuevas tecnologías a la práctica docente en el aula.**
- **Formación académica de calidad.**
- **Convivencia basada en el diálogo y la resolución pacífica de conflictos.**
- **Enseñanza y aprendizaje de idiomas.**
- **Respeto y cuidado del medio ambiente.**

3.1. Incorporación de las nuevas tecnologías a la práctica docente en el aula.

En los últimos años se ha producido un rápido desarrollo de las tecnologías de la información y la comunicación. Estamos en la llamada por algunos *era digital*.

Las nuevas tecnologías constituyen una poderosa herramienta que, sin duda, va a incidir y transformar la práctica docente. Parece difícil pensar que se trate de una moda pasajera, puesto que todos estos avances tecnológicos han modificado ya en gran medida nuestra forma de vivir y de trabajar y no nos planteamos la vuelta atrás en ninguno de los campos en los que se han implantado: desde la utilización del teléfono móvil hasta el uso de Internet como fuente de información, pasando por los procesadores de texto o el e-mail. Además, a diferencia de otras herramientas, permite la creación de diferentes materiales didácticos, su intercambio entre docentes y discentes y la interactividad en el trabajo académico.

Otro de los ámbitos en los que las nuevas tecnologías constituyen una herramienta de gran valor es en las relaciones con la comunidad educativa y el entorno en el que el centro desarrolla su trabajo. En este sentido, hemos volcado un gran esfuerzo en la creación y la constante actualización de una página web del centro que recoge todas las actividades y proyectos que realizamos y que obtuvo el **primer premio en el Concurso de Páginas Web de Centros Educativos de la Comunidad de Madrid en el año 2007**.

Por todo ello, nos planteamos tres cuestiones:

- **Formación del profesorado en el uso de las nuevas tecnologías.**
- **Incorporación de las nuevas tecnologías al aula.**
- **Utilización de las nuevas tecnologías en las relaciones del centro con la comunidad educativa y el entorno.**

a. Formación del profesorado.

Pretendemos que nuestro centro se caracterice por impulsar la formación del profesorado en estas nuevas tecnologías, mediante la realización de Proyectos de Formación en Centros, grupos de trabajo,

seminarios, etc. En esta línea llevamos ya trabajando algunos años y nuestro objetivo es seguir haciéndolo.

Hasta el momento, se han realizado los siguientes cursos, proyectos y seminarios de formación:

- ✓ Proyecto multilateral Comenius: Multimedia e integración. Cursos 2006/2007 a 2008/2009.
- ✓ Proyecto de Innovación: Laboratorio Interactivo de Idiomas. Curso 2007/2008.
- ✓ Proyecto de Formación en Centros: Elaboración de páginas web de los departamentos educativos para su integración en la web del centro. Curso 2006/07
- ✓ Proyecto Globe. cursos 2006/07 a 2009/10
- ✓ Vídeo *ENTRE COLES*. Curso 2007/08.
- ✓ Proyecto de Formación en Centros: Fundamentos básicos de imagen digital y aplicaciones didácticas. Curso 2007/08
- ✓ Proyecto de Formación en Centros: uso educativo de internet. curso 2008/09
- ✓ Grupo de Trabajo: Creación de un aula virtual. Curso 2009/10
- ✓ Blog del centro: www.letraviva.es. Cursos 2007/08 a 2009/10

b. Incorporación de las nuevas tecnologías al aula.

Desde hace ya varios años se está trabajando de forma constante en este sentido. Se trata de superar el uso que se venía haciendo de las nuevas tecnologías y ponerlas al alcance del profesorado y del alumnado. Es decir, en lugar de que las nuevas tecnologías se encuentren únicamente en el aula de informática, al modo de un espacio externo al que los alumnos acuden esporádicamente, sea la propia aula de referencia del grupo donde se ubiquen y puedan utilizarse estas nuevas tecnologías, de forma que se integren en la práctica docente diaria.

En esta línea, se han realizado ya diferentes actuaciones que implementan la dotación de tres aulas informáticas con las que ya contaba el centro:

- ✓ Desarrollo del **Proyecto Aul@tic**: instalación en todas las aulas de cuarto de la ESO y primero y segundo de bachillerato de video proyector, altavoces, pantalla y caja de conexión para ordenador.
- ✓ Dotación de ordenadores portátiles a los tutores de 1º, 2º y 3º de la ESO.
- ✓ Conexión por cable a Internet en todas las aulas y dependencias del centro y renovación de toda la infraestructura (Proyecto MIES).
- ✓ Creación de un laboratorio interactivo de idiomas con pizarra digital, video proyector, altavoces y ordenador.
- ✓ Instalación de tres pizarras digitales.
- ✓ Actualización de los recursos tecnológicos del aula de usos múltiples: instalación de un video proyector para ordenador y una pantalla retráctil, colocación de dos pantallas de televisión de gran formato, caja de conexión para ordenador con el video proyector y las televisiones, instalación de un equipo de música y sonido e instalación de focos de iluminación y mesa de control de los mismos para el escenario.
- ✓ Conexión inalámbrica a Internet en todas las instalaciones del centro.
- ✓ Instalación de ordenadores con conexión a Internet en la biblioteca para uso del alumnado.
- ✓ Dotación de cañones y ordenadores portátiles a los departamentos.

Además, para el desarrollo de nuestro proyecto educativo, nos planteamos continuar en esta línea de trabajo y llevar a cabo las siguientes medidas:

- ✓ Continuar con el desarrollo del **Proyecto Aul@tic**: instalación progresiva de estos recursos en todas las aulas del centro.
- ✓ Instalación de pizarras digitales en todas las aulas del centro.

- ✓ Dotación de ordenadores portátiles a todos los tutores y jefes de departamento.

c. Utilización de las nuevas tecnologías en las relaciones del centro con la comunidad educativa y el entorno.

Nuestro centro considera que el uso de las nuevas tecnologías de la información y la comunicación supone un elemento esencial en la comunicación con la comunidad educativa y el entorno. Su incidencia resulta relevante para facilitar la implicación de las familias en la marcha del centro. Para ello, la línea de trabajo del centro es la siguiente:

- ✓ Utilización del correo electrónico como forma de comunicación del centro y de los tutores con las familias.
- ✓ Utilización de los sms y de la página web para la comunicación con las familias: faltas de asistencia, incidencias, etc.
- ✓ Utilización del correo electrónico como forma de comunicación interna entre el equipo directivo, los departamentos y los profesores.
- ✓ Creación y constante actualización de la página web del centro.
- ✓ Creación del blog digital www.letraviva.es

3.2. Formación académica de calidad.

El IES Sierra de Guadarrama aspira como centro a conseguir una formación académica de sus alumnos y alumnas de la mayor calidad posible. Entendemos formación académica en el más amplio sentido del término. En este sentido, el principal reto es la atención a la diversidad, lo que requiere una atención individualizada de nuestro alumnado que tenga en cuenta sus intereses y orientación profesional.

Por todo ello, nos planteamos como centro la consecución de los siguientes **objetivos**:

- Fomentar la curiosidad científica y el rigor en el estudio.
- Fomentar la excelencia académica y la cultura del esfuerzo.
- Establecer una adecuada atención a la diversidad del alumnado.

- Desarrollar un programa de actividades complementarias que completen la formación académica establecida en el aula.
- Fomentar nuevas inquietudes ofreciéndoles diversos conocimientos y actividades que les abran nuevas posibilidades para su desarrollo personal.
- Hacer de la biblioteca del centro un centro neurálgico de la vida del centro dotándola del espacio, material y fondos adecuados a tal fin.

Para todo ello, nuestro centro lleva a cabo las siguientes **actuaciones**:

- ✓ Establecimiento de desdobles en las áreas instrumentales de lengua y matemáticas que permiten una atención más personalizada.
- ✓ Establecimiento de grupos flexibles de nivel en lengua y matemáticas.
- ✓ Establecimiento de desdobles y grupos flexibles en la enseñanza de lengua inglesa.
- ✓ Prácticas de laboratorio de biología y física y química.
- ✓ Establecimiento de un premio de excelencia académica con dotación económica y diploma a los dos mejores expedientes de 4º de la ESO y 2º de Bachillerato.
- ✓ Participación en programas europeos: Comenius, movilidad en secundaria...
- ✓ Grupos de compensación educativa para alumnos con desfase curricular.
- ✓ Grupos diversificación para alumnos con dificultades de aprendizaje.
- ✓ Clases de apoyo al estudio fuera del horario escolar.
- ✓ Clases de refuerzo y profundización de matemáticas e inglés en horario extraescolar en colaboración con el APA y el Ayuntamiento.
- ✓ Desarrollo de un proyecto de fomento de la lectura y la escritura.
- ✓ Creación de un certamen literario de relato corto, cuyo premio incluye la publicación de los relatos ganadores, con dos modalidades, una de ellas para el alumnado del centro.
- ✓ Colaboración con asociaciones culturales.
- ✓ Creación de un certamen de artes plásticas.
- ✓ Creación de un coro y un grupo de música formados por alumnos y profesores.

- ✓ Desarrollo del proyecto Arriba el telón: todos al teatro que pretende acercar al alumnado y sus familias a las diversas representaciones teatrales que se ofrecen en Madrid.
- ✓ Impulso de la visita al centro de autores, artistas y profesionales de los distintos ámbitos de la cultura, tanto en horario escolar como extraescolar.
- ✓ Participación del centro en actividades de voluntariados, ongs... que potencien los valores de solidaridad entre el alumnado.

3.3. Convivencia basada en el diálogo y la resolución pacífica de conflictos.

Una buena formación académica exige una buena formación cívica. Y una buena formación cívica solo puede conseguirse a través del diálogo y la resolución pacífica de los conflictos que, inevitablemente, forman parte de la convivencia. Nuestro centro concibe la convivencia pacífica basada en el diálogo y en el respeto al otro como la condición necesaria para el logro de sus objetivos. En este sentido, consideramos que la buena convivencia debe ser una de las señas de identidad, el pilar a partir del cual construir un centro educativo que, más allá de la formación académica, forme ciudadanos y ciudadanas.

El IES Sierra de Guadarrama comenzó su andadura en el curso 2001/02 como sección del I.E.S. "Graham Bell" (Colmenar Viejo). En el curso siguiente funcionaría como instituto independiente, con una plantilla caracterizada por la falta de estabilidad.

Durante esos primeros años el centro pasó de tener ciento veintisiete alumnos matriculados en el 2001-02 a seiscientos ocho en el 2004-05. Fue complejo el ajuste de las dinámicas de convivencia y difícil la implicación del profesorado dados los aspectos anteriormente mencionados.

Hasta entonces se había escolarizado en nuestro instituto un porcentaje de alumnado no muy elevado pero que lideraba comportamientos negativos muy significativos basados en el desprecio por lo común, la falta de educación, los conflictos de relación social entre iguales, los malos hábitos higiénicos y de salud.

Se observaba una gran incapacidad para el diálogo, así como insolencia y agresividad en la conducta de una buena parte del alumnado acompañada de falta de respeto a los profesores que dificultaba enormemente la marcha de las clases.

Por otra parte el alumnado daba muestras de solidaridad selectiva a la hora de tolerar o de juzgar conductas de los demás, actitudes sexistas y xenófobas acompañadas esporádicamente de peleas públicas ante el resto del alumnado que en ocasiones las animaba.

Pero ya en el curso 2004/05, con la llegada al centro de veintidós profesores definitivos, comienza a vislumbrarse la necesidad de un cambio. Desde dicho curso, nuestro instituto ha mostrado especial interés por la puesta en marcha de programas que permitan crear una cultura de respeto y respuesta no violenta ante los conflictos diarios, mediante estrategias constructivas y de transformación, en las que la participación e implicación de todos y cada uno de los miembros de nuestra comunidad (entendida en sentido amplio, es decir, no sólo educativa, sino social, institucional, etc.), contribuya a generar una ciudadanía crítica y asertiva.

Así pues, este centro se propuso trabajar, a través de unas Jornadas de Acogida que se realizaron en los tres primeros días, con los siguientes objetivos:

- Conocer el centro y su funcionamiento.
- Favorecer la convivencia y la cohesión del grupo.
- Favorecer la integración socio-afectiva de todo el alumnado haciendo hincapié en el alumnado inmigrante o con alguna desventaja o discapacidad.
- Conocer e interiorizar las normas de convivencia del centro.

Los ejes fundamentales fueron el respeto al profesorado, entre iguales y hacia las instalaciones. Estas jornadas consistieron en una serie de talleres centrados en el fomento de la responsabilidad individual y la participación, y fueron llevadas a la práctica por todo el profesorado.

Ese mismo año (2004/05) se comenzó con la formación de padres y madres, profesorado, alumnado y auxiliares de control en el Programa de Mediación, a cargo de colaboradores del grupo de Juan Carlos Torrego (en concreto, José Manuel Arribas), con la supervisión del C.A.P. de Colmenar Viejo.

Durante el curso siguiente (2005/2006) se puso en marcha un grupo de mediadores en el centro compuesto por 20 alumnos y tres profesores. Una vez conseguido dicho objetivo, nos lanzamos a activar otros programas que reforzaran las estructuras de convivencia del instituto. Por ello, el siguiente paso fue formarnos gracias a un "Convivir es Vivir" (2006/07) en lo referente a ayuda entre iguales, en concreto, "El compañero-ayudante". Aquí contamos con la formación a cargo de ponentes como Juan De Vicente Abad, Fátima Parra De Dios, y Antonio Medina Rivilla. Al finalizar el curso 2006/07 teníamos formados a 40 alumnos/as al respecto, más los mediadores (20 alumnos/as) de los años anteriores. Dicho curso contó con un broche final excepcional, que fue la visita de los mediadores/as y alumnos-ayudantes del Instituto "Prado Longo", de Usera, acompañados por Isabel Fernández, a nuestro centro. Con ellos pudimos intercambiar impresiones, formas de actuación, y realizar una visita al Parque Regional de La Pedriza.

El curso 2007/08 comenzó con la necesidad de seguir avanzando en el refuerzo de las herramientas que fomentan una autonomía en la gestión de las situaciones conflictivas. Así, además de formar a mediadores nuevos y compañeros-ayudantes, hemos decidido crear otro grupo que es el de asesores en Inmigración. Estos nos ayudan a evaluar cómo transcurre la acogida del alumnado procedente de otros países, lanzan propuestas sobre cómo mejorar su integración en el centro, y nos sirven como modelo para los recién llegados.

También durante ese curso se redactó el Plan de Convivencia que ha servido para cimentar y aglutinar todos estos programas que suponen una apuesta educativa globalizadora que busca dar respuesta a los retos de la sociedad actual, como es la mejor preparación académica y profesional en concordancia con las mejores habilidades sociales y personales.

Además de todos los programas señalados anteriormente contamos con otros grupos de participación como son los Delegados de Aula y Delegados Deportivos así como con un programa de Actividades de Formación para el Ocio que presentamos a continuación sintetizando los objetivos, las actuaciones llevadas a cabo, la temporalización y los profesionales, el alumnado u otros miembros de la comunidad educativa implicados.

En el año 2008 nuestro centro fue galardonado con el **Tercer Premio Nacional de Convivencia**, otorgado por el Ministerio de Educación. La satisfacción por el trabajo realizado es para el centro un estímulo para continuar por esta línea, seguir aprendiendo y poner en marcha y consolidar nuevos proyectos que nos hagan sentirnos orgullosos de nuestra comunidad educativa.

18

Los programas específicos de mejora de la convivencia son, por tanto:

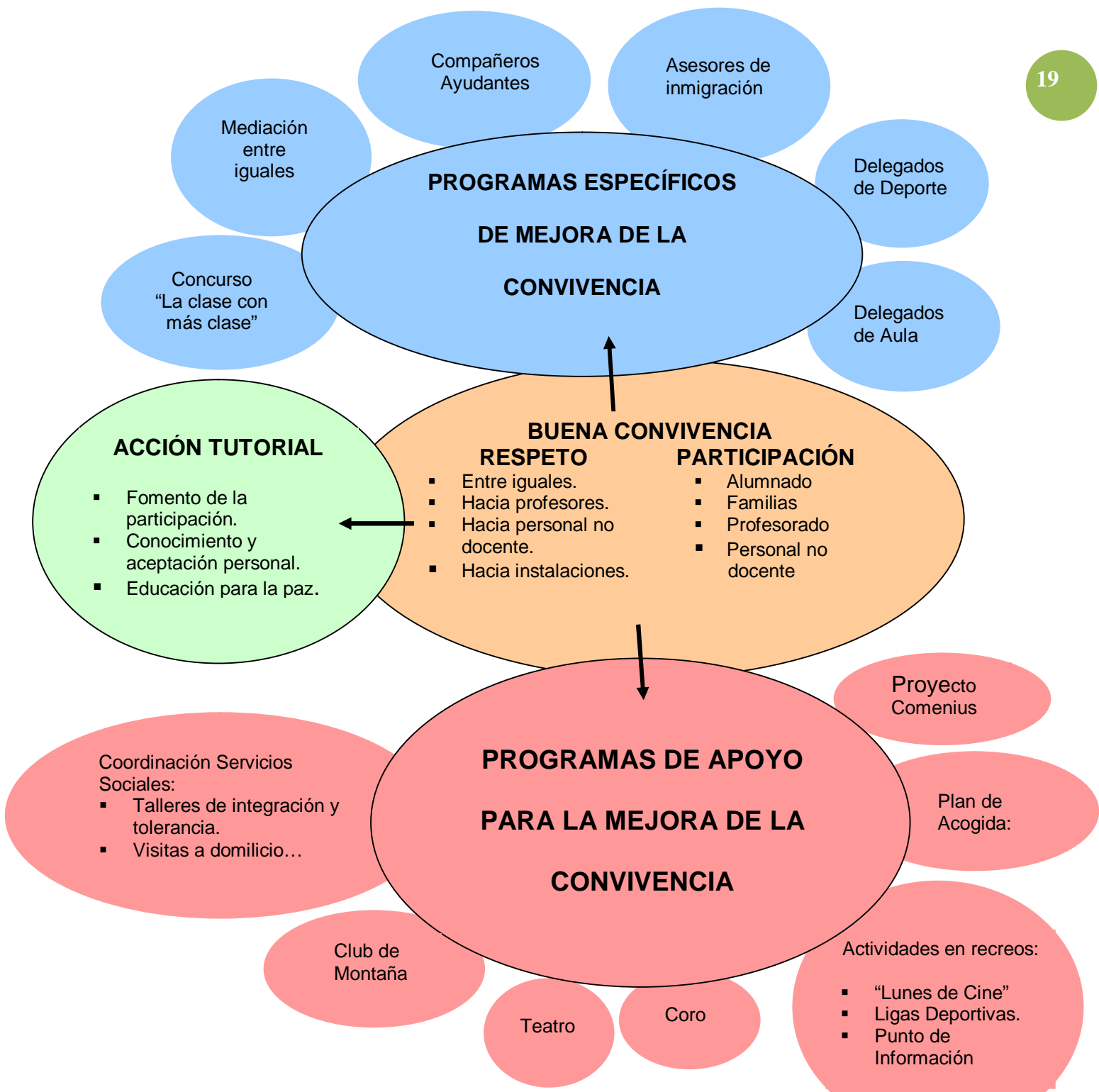
- ✓ Mediación escolar.
- ✓ Programa de ayuda entre iguales: compañero ayudante, compañero asesor de inmigración, delegados deportivos y delegados de aula.
- ✓ Programa de mejora de las instalaciones: *La clase con más clase*.

Además, uno de los puntos claves para alcanzar una buena convivencia en el centro es lograr desarrollar un sentido de pertenencia al mismo por parte de todos los miembros de la comunidad educativa. Para ello, se llevan a cabo una serie de programas de apoyo para la mejora de la convivencia:

- ✓ Coordinación con servicios sociales.
- ✓ Club de montaña.
- ✓ Jornadas de convivencia en un albergue para los alumnos de 2º de la ESO.
- ✓ Viaje de estudios de 4º de la ESO.
- ✓ Plan de acogida.
- ✓ Desarrollo de actividades deportivas: liga de los recreos, club de baloncesto.
- ✓ Teatro, coro escolar

En el siguiente esquema se aprecia la organización de estos programas.

**GESTIÓN DE LA CONVIVENCIA EN EL
I.E.S. SIERRA DE GUADARRAMA**



3.4. Enseñanza y aprendizaje de idiomas.

El aprendizaje de idiomas es un aspecto que cada vez cobra más importancia en el desarrollo de los currículos. Además, el centro tiene adscritos dos colegios que desarrollan el programa bilingüe y cuyos alumnos llegarán en breve a cursar la enseñanza secundaria. Una parte del profesorado ha iniciado hace ya tiempo su formación en lenguas extranjeras (especialmente inglés, francés y alemán) y algunos de ellos se encuentran ya habilitados.

20

El Centro ha puesto en marcha un programa de mejora del aprendizaje de lenguas extranjeras que incluye toda una serie de medidas educativas y organizativas para conseguir una mejor formación de nuestro alumnado y profesorado. Entre ellas:

- ✓ Auxiliar nativo de conversación en lengua inglesa.
- ✓ Laboratorio interactivo de idiomas con pizarra digital.
- ✓ Desdoblamiento de grupos en 1º y 2º de Secundaria.
- ✓ Agrupamientos flexibles.
- ✓ Clases de refuerzo por las tardes.
- ✓ Viaje de inmersión lingüística de una semana en Irlanda con asistencia a clases de inglés.
- ✓ Intercambio con alumnos de un centro de enseñanza secundaria francés.
- ✓ Participación en el Programa Sócrates de la Unión Europea en la modalidad de movilidad en secundaria.
- ✓ Participación en el Proyecto Comenius de la Unión Europea.
- ✓ Formación de idiomas para el profesorado.

3.5. Respeto y cuidado del medio ambiente.

La Sierra de Guadarrama que da nombre a nuestro instituto, es una alineación montañosa perteneciente a la mitad este del sistema central y actualmente comprende varios espacios protegidos por la ley 4/89:

- El paraje pintoresco del Pinar de Abantos y zona de la Herrería.

- El parque regional de la cuenca alta del Manzanares.
- El parque natural de la cumbre, circo y lagunas de Peñalara.

Y actualmente ya está en fase de tramitación, la declaración por parte del Gobierno Central, de toda la parte alta de la vertiente madrileña de la Sierra de Guadarrama como Parque Nacional de la Sierra de Guadarrama, lo que contribuiría a protegerla definitivamente de las presiones que sufre por su cercanía a una gran ciudad como Madrid.

Uno de los objetivos del centro es concienciar al alumnado del gran valor que encierra el entorno en el que nos encontramos y de su fragilidad ante la proximidad de Madrid, con el alto número de visitantes que acuden los fines de semana a visitar estos parajes.

Será difícil que nos concienciamos con el valor de este entorno natural si no aumenta la sensibilidad ambiental en nuestro entorno más inmediato que es nuestro centro escolar. De ahí arranca otro de nuestros objetivos: poner las bases para aumentar esa sensibilidad desarrollando una serie de acciones en el centro, especialmente en el tema de la energía, la gestión de los residuos y el consumo de agua.

Un tercer objetivo que nos proponemos es que este impulso en la sensibilidad ambiental se contagie a nuestras familias, a los vecinos y a las autoridades municipales de los pueblos de la zona, para lo cual también nos proponemos una serie de acciones y medidas encaminadas a ello.

Nos planteamos dos tipos de acciones que deben llevarse a cabo de forma simultánea:

- Acciones orientadas a la concienciación ambiental y valoración de nuestro entorno.
- Acciones orientadas a la mejora de la gestión del agua, los recursos energéticos, los residuos y el ruido.

Estas acciones se concretan en las siguientes:

- ✓ Creación de aulas temáticas. Todas las aulas del centro cuentan con unas láminas que representan diferentes elementos de la naturaleza que nos circunda. La temática de estas láminas está estructurada por niveles, de forma que un alumno desde 1º de ESO hasta 2º de bachillerato tiene la oportunidad de conocer las principales especies de seres vivos que viven en la zona, las relaciones tróficas que se establecen entre ellas, la diversidad de hábitat, el paisaje que se origina y su fragilidad.
- ✓ Exposición permanente de láminas fotográficas que reflejan distintos paisajes de la zona en el hall de entrada y en los pasillos del centro.
- ✓ Creación de un certamen de fotografía de denuncia ambiental.
- ✓ Exposición anual en el hall superior de las fotografías participantes en el concurso de fotografía de denuncia ambiental.
- ✓ Instalación en la entrada del instituto de una maqueta de grandes dimensiones de la Sierra de Guadarrama, cedida para este fin por el CIAM González Bernáldez.
- ✓ Plantación en el exterior del centro de arbustos de tipo ornamental.
- ✓ Creación en la zona ajardinada exterior de una senda botánica con especies autóctonas.
- ✓ Instalación de un invernadero para el cultivo de especies autóctonas que luego pueden ser utilizadas en campañas de reforestación.
- ✓ Desarrollo de actividades de concienciación medioambiental a lo largo del curso académico.
- ✓ Participación en el Programa Ecoescuelas.
- ✓ Llevar a cabo una serie de acciones y reformas en el centro encaminadas a la mejora en la gestión del agua, los recursos energéticos, los residuos y el ruido.



PLANTA BAJA



PLANTA PRIMERA

